

FUNDACIÓN FENÍE ENERGÍA, EL ALMA DE LA COMPAÑÍA

La Fundación Feníe Energía surge como una herramienta al servicio de la sociedad con el objetivo de contribuir a la construcción de un mundo más sostenible. La idea arranca de la Junta General de Accionistas de Feníe Energía en el año 2016, aunque no es hasta 2017 cuando se constituye legalmente al amparo del Consejo de Administración de Feníe Energía.

Se trata del brazo social de la Compañía. A través de ella se articulan todas las acciones que definen lo que Feníe Energía quiere aportar a la sociedad. Es el alma de la empresa, en la que se ve reflejado el lado más humano de quienes la conforman.

Trabaja en torno a tres áreas de actuación:



La acción social

A través de la cual se canaliza la solidaridad de todos los que forman parte de Feníe Energía con los colectivos más desfavorecidos.



La formación y el empleo

Para contribuir a fortalecer el sector, mejorando la formación, la inserción laboral y poniendo en valor la figura del Agente Energético como un actor clave en la transición energética y en la construcción de una economía más sostenible.



El medio ambiente y la cultura energética:

Trasladando a la sociedad el compromiso de Feníe Energía con el medio ambiente y la eficiencia energética.

→ Composición patronato



Carlos Moyà
Presidente



FENIE representado por
Miguel Ángel Gómez
Patrono



Miguel Pastor
Patrono



Miquel Puig
Patrono



Paula Román
Patrona



→ Red de agentes y empleados solidarios

A lo largo del año, la Fundación Fenie Energía ha impulsado diversas iniciativas de colaboración con entidades sociales, fomentando el voluntariado y la solidaridad entre empleados y Agentes. Ha contado con la participación de 1.000 colaboradores y el apoyo de 90 voluntarios, lo que ha fortalecido aún más su compromiso con las causas sociales.

Uno de los eventos más significativos fue la creación de un fondo de ayuda tras el devastador impacto de la DANA. Fenie Energía destinó 300.000€ a este fondo, para canalizarse a través de la Fundación, con el objetivo de apoyar a las personas más afectadas. La prioridad fue acompañar a sus Empresas Delegadas, Agentes y clientes, atendiendo sus necesidades más urgentes y facilitando su recuperación para retomar sus actividades.

*Este año se han sumado
1.000 colaboradores.*

A la aportación inicial de la compañía, se sumaron 29.600€ provenientes de las donaciones de accionistas, Agentes y empleados, gracias a una cadena solidaria de gran alcance.

Durante la Convención de Ventas, la Fundación organizó diversas actividades que permitieron fortalecer los lazos de colaboración y apoyo mutuo. Uno de los logros destacados fue la incorporación de 52 nuevos teamers, alcanzando una recaudación de 5.276,30€ mediante la organización de un Bingo Solidario, y de 3.070€ con el Mercadillo Solidario. Como parte de estas iniciativas, a todos aquellos que se acercaron a colaborar en el stand de la Fundación, se les obsequió con una acreditación plantable que permitía, a través de un QR, activar la plantación de un árbol en el bosque digital de la Fundación.

La Fundación también organizó tres mercadillos solidarios en los que se vendieron productos del economato, recaudando un total de 2.267€. Estas acciones fueron complementadas con los "Afterwork

Solidarios", en los que, trimestralmente, los empleados colaboran con una ONG elegida por ellos. En 2024, se celebraron dos ediciones en las que participaron un total de 130 empleados, destinándose los fondos a la organización Música en Vena y al fondo de ayudas DANA.

Además, la Fundación participó en la campaña de donación de sangre organizada por la Cruz Roja, donde un autobús acudió a las oficinas de la empresa para facilitar la donación entre los empleados. Otra de las iniciativas que destacó fue la campaña "Pajes Mágicos", en la que los empleados de Fenie Energía fueron animados a hacer felices a los niños más necesitados, comprando un juguete nuevo según los deseos expresados en sus cartas a los Reyes Magos. Asimismo, se incentivó la entrega de juguetes usados, pero en buen estado, para donar a familias y niños sin recursos. En esta edición, 31 empleados y familiares se sumaron a la campaña como "Pajes Mágicos", y alrededor de 20 personas contribuyeron con juguetes de segunda mano.

Por su parte las Asociaciones Colaboradoras de la Fundación Fenie Energía han integrado en sus eventos anuales un Rincón Solidario, un espacio destinado a la venta de productos de la Fundación, como participaciones de lotería y merchandising. A través de esta acción, las asociaciones no solo contribuyen económicamente a los proyectos, sino que también se fomentan la participación activa y el compromiso social de los asistentes, creando un impacto positivo tanto a nivel local como en las entidades beneficiarias.

*Hemos contado
con el apoyo de 90
voluntarios.*



Rincón Solidario



→ Programa de ayudas a proyectos sociales “suma tu energía”

En 2024 se lanza por cuarto año consecutivo el Programa de ayudas a proyectos sociales “Suma tu Energía” con el propósito de canalizar la solidaridad y el compromiso con el entorno de todos los que formamos parte de Fenie Energía. A través del programa, Agentes y Empleados colaboran con proyectos sociales, participando activamente en la selección y la concesión de las ayudas.

En 2024 se ha colaborado con
14 proyectos sociales



Gracias a la increíble solidaridad de Accionistas, Agentes y Empleados, la Fundación Fenie Energía ha impulsado, a lo largo de este tiempo, un total de 41 proyectos sociales que han beneficiado a más de 9.000 personas y entidades.

En abril se lanzó la IV Convocatoria de Ayudas a Proyectos Sociales “Suma tu Energía”, a la que se presentaron 10 proyectos y que, gracias a la contribución de Agentes y Empleados, se han logrado financiar con un total de 25.000 euros. Estos han sido los proyectos:

01 Por la igualdad y la integración social

Compra de material terapéutico y lúdico para personas con discapacidad intelectual. Asprodes es una asociación creada, hace más de 50 años, con el propósito de mejorar la calidad de vida de las personas con discapacidad intelectual y sus familias.

Localización: Salamanca	Beneficiarios: 900 personas con discapacidad
Entidad Social: Asprodes Plena inclusión Castilla y León	
Empresa Delegada Promotora: Electricidad Madruga S.L.	

02 Digitalización en residencias de personas con parálisis cerebral y otras discapacidades afines

Implementación de un programada denominado Taskontrol, integrado en una Tablet y que permite definir, programar y controlar las tareas del día a día de las personas con parálisis cerebral de forma sencilla. Aspace Navarra es una organización sin ánimo de lucro, que lleva 53 años en Navarra ofreciendo una respuesta integral a las necesidades de apoyo de las personas con parálisis cerebral y/o discapacidades afines y a sus familias, a través de distintos programas y servicios adaptados a cada necesidad a lo largo de toda su vida.

Localización: Navarra	Beneficiarios: 70 personas con parálisis cerebral
Entidad Social: Fundación Aspace Navarra Residencial	
Empresa Delegada Promotora: Geswatt Innova S.L.	

03 La vida después del ictus

Campaña de prevención de esta enfermedad a través de charlas que se impartirán en diferentes municipios y mejora de la eficiencia del centro que la Asociación ICTUS de Aragón tiene en Zaragoza (sustitución de luminaria tradicional por iluminación LED). La Asociación Ictus de Aragón tiene como misión agrupar, informar, reivindicar, asesorar y rehabilitar a pacientes de Ictus y sus familias.

Localización: Zaragoza	Beneficiarios: 178 Personas afectadas por uno o varios ictus
Entidad Social: Asociación Ictus de Aragón, AIDA	
Empresa Delegada Promotora: Pascual Gracia Plana	

04 Iluminemos la vida de los niños con TEA (trastorno espectro autista)

Mejora de la integración e inclusión de los niños con TEA en el aula de 4 años de Educación Infantil del Colegio Sierra Bermeja de Estepona por medio de la contratación de un profesor sombra, una figura que ayuda a la integración socioeducativa de niños con dificultades para trabajar por sí mismos. Ubuntu Estepona está integrado por un colectivo de personas comprometidas con causas sociales y que tiene como bandera la empatía y la solidaridad hacia las personas que más lo necesitan.

 **Localización:**
Málaga


 **Beneficiarios:**
25 niños con TEA


 **Entidad Social:** Asociación Ubuntu Estepona

 **Empresa Delegada Promotora:** Instalaciones Juan Fernández S.L.

05 Hacia el diseño universal para el aprendizaje: ayudas técnicas para favorecer una mayor inteligibilidad del lenguaje en el entorno escolar

Realización de adaptaciones técnicas en las aulas y en el centro escolar de Los Salesianos dada la presencia de estudiantes con hipoacusia, con dificultades en la inteligibilidad del lenguaje e, incluso, con discapacidad auditiva reconocida.

 **Localización:**
Badajoz

 **Beneficiarios:**
1060 alumnos y profesionales del centro


 **Entidad Social:** Colegio Salesiano Ramón Izquierdo

 **Asociación Delegada Promotora:** ASINET

06 ÖDOS Verde: energía sostenible para agua caliente sanitaria

implementación de un sistema de aerotermia para la producción de agua caliente sanitaria en el centro de atención humanitaria ÖDOS, con el propósito de mejorar la eficiencia energética del centro, reducir el consumo de energía y disminuir las emisiones de carbono. Con capacidad para 50 mujeres y menores, el programa Ödos se enfoca en la recuperación física y psicológica de las beneficiarias, fomentando la creación de vínculos de confianza con el centro y ofreciendo un itinerario creíble hacia una vida segura y saludable en España.

 **Localización:**
Córdoba

 **Beneficiarios:**
216 mujeres y menores migrantes

 **Entidad Social:** Fundación EMET

 **Empresa Delegada Promotora:** David Trenas Morales

07 Paxis Cine y Palabra: fomento de la lectura y la inclusión a través de un aula de lectura fácil y cinéfila para personas con diversidad funcional

Creación de un aula de lectura fácil y cinéfila, equipada con iPads, pantallas audiovisuales adaptadas y mobiliario adecuado, diseñado para facilitar la adquisición de competencias lectoras a través del uso de tecnología accesible, promoviendo un enfoque educativo flexible que se ajuste a las necesidades específicas de cada individuo. Paxis Inclusión es una organización sin ánimo de lucro que nació en 2015 para conseguir un objetivo común y necesario para todos: una integración real y efectiva de personas que presentan diversidad funcional o no.

 **Localización:**
Sevilla

 **Beneficiarios:**
100 personas con diversidad funcional cognitiva


 **Entidad Social:** Asociación Paxis Inclusión


 **Empresa Delegada Promotora:** Juan Manuel Martin Cutiño

08 “Programa Desarrollo Deportivo para Jóvenes Sin Recursos-BJJ”

Apoyo integral a jóvenes deportistas talentosos que carecen de recursos económicos, que incluye alojamiento, entrenamiento deportivo de alto nivel, asistencia en la búsqueda de becas y oportunidades profesionales, así como cuotas de inscripción en campeonatos nacionales e internacionales que actualmente son costeados por el club.

 **Localización:**
Madrid

 **Beneficiarios:**
12 chicos y chicas con recursos limitados

 **Entidad Social:** Club Deportivo Elemental Minduin Brazilian Jiu Jitsu

 **Empleado Promotor:** Delegado Zona Centro

09 Proyecto Corazonex Solidarios de Extremadura “Creemos con energía bienestar desde el corazón”

Mejora de las condiciones de infraestructura (instalación de aire acondicionado) de la sede de una de las asociaciones con las que la CorazonEx Solidarios trabaja, ayudando a niños de mujeres de violencia de género en la ciudad de Badajoz. CorazonEx Solidarios de Extremadura es una asociación extremeña sin ánimo de lucro compuesta por personas comprometidas en ayudar a familias desfavorecidas, para que puedan hacer realidad algunas de sus necesidades.

 **Localización:**
Badajoz

 **Beneficiarios:**
40 mujeres y sus hijos víctimas de violencia de género

 **Entidad Social:** CorazonEx Solidarios

 **Asociación Delegada Promotora:** ASPREMETAL

OTRAS ACCIONES SOLIDARIAS PROMOVIDAS POR LOS AGENTES:

Iniciativa	Aportación fundación	Colaborador
Elaboración y entrega de 1920 menús solidarios (Málaga)	Aportación de 500€	APIEMA
XV CARRERA POPULAR CONTRA EL ALZHEIMER VILLANUEVA DE ALCARDETE (Toledo)	Aportación de 500€	Electroabad Ingeniería
“Caminata Solidaria contra el Cáncer a Favor de la Fundación Oncolliga” (Ripollet)	Aportación de 500€	Gremi CRM

//ENERGÉTICAMENTE SOCIALES

El Programa Energéticamente Sociales tiene como objetivo “ayudar a quienes ayudan” mediante la mejora de las instalaciones eléctricas de las sedes de diferentes entidades sociales, con el fin de beneficiar a sus usuarios. Esta iniciativa busca optimizar las condiciones de los centros de atención y apoyar a las personas en riesgo de exclusión social.

La Fundación Fenie Energía, a través de sus Asociaciones Colaboradoras y Agentes Voluntarios, ofrece asistencia gratuita a las entidades sin ánimo de lucro en el ámbito de las reparaciones de averías y en la mejora de sus instalaciones eléctricas. Dichos trabajos pueden ser tanto de reparación puntual como de actuaciones planificadas en las instalaciones eléctricas de los centros o inmuebles donde se desarrollan sus actividades, beneficiando así a sus colectivos usuarios. Además, este programa se nutre de la colaboración con proveedores y almacenes de distribución de material eléctrico, quienes contribuyen con recursos para llevar a cabo los proyectos.



En 2024 AIER ha colaborado con FARO, Asociación de Familiares y Amigos de Niños con Cáncer, cuyo fin es la mejora del estado de salud y la calidad de vida de los niños y adolescentes afectados por enfermedades oncológicas y de sus familiares, procurándoles una atención integral en las distintas fases de la enfermedad y en los problemas derivados de ella y del tratamiento.

El proyecto consistió en la instalación de un sistema eléctrico completo, como la colocación de luminarias saludables, que ajustan su intensidad y color según el ciclo circadiano, creando un ambiente de bienestar. Además, se ejecutarán mejoras en el sistema de conectividad y seguridad, valorado en más de 25.000 euros.

//FONDO SUMA TUENERGÍA

El Fondo Solidario Suma tu Energía nace con el objetivo de sumar esfuerzos para la cofinanciación de los proyectos sociales “Suma Tu Energía”. Todas las aportaciones recogidas en el Fondo son íntegramente destinadas a los proyectos presentados por los Agentes y Empleados de la Compañía.

La Fundación cuenta con un grupo en la plataforma de microdonaciones Teaming, a través del cual, accionistas, Agentes y empleados pueden colaborar aportando 1 euro al mes. Además, a lo largo del año se organizan actividades como bingos y mercadillos solidarios donde se venden participaciones de Lotería de Navidad y merchandising solidario.

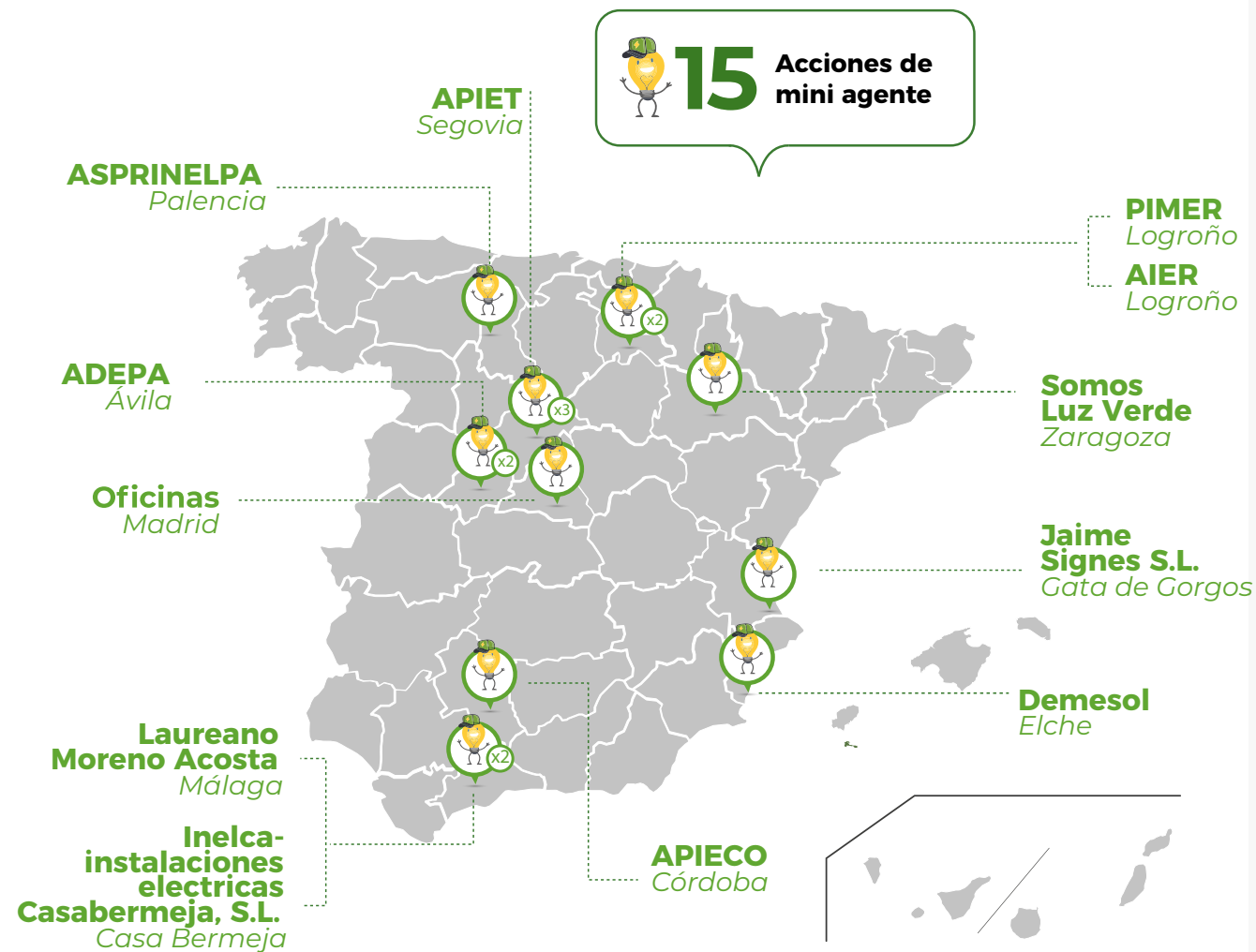
En 2024 se recaudaron un total de 21.318 euros que, junto con la aportación de la Fundación, ha permitido financiar los 14 proyectos sociales en toda España.



//CAMPAÑA MINI AGENTES

La campaña Mini Agentes de la Fundación Feníe Energía tiene como objetivo promover la eficiencia energética y la cultura de la sostenibilidad entre los alumnos de primaria. Esta iniciativa busca concienciar a los niños sobre la importancia de adoptar hábitos y comportamientos energéticamente responsables desde una edad temprana. La formación es impartida de forma voluntaria por los Agentes Energéticos de Feníe Energía en colaboración con las Asociaciones Delegadas Colaboradoras de la Fundación, en centros educativos de diversas localidades.

A lo largo de 2024, nuestros Agentes voluntarios han llevado a cabo un total de 15 acciones, graduando a 2.146 nuevos "Mini Agentes". Uno de los eventos más destacados de este año fue la sesión celebrada a finales de junio en Madrid, impartida por Carlos Moyà, presidente de la Fundación. En este taller, más de 50 niños, hijos y sobrinos de empleados, así como colaboradores de la Fundación, participaron activamente en una jornada educativa sobre eficiencia energética que tuvo lugar en las oficinas de la Compañía.



→ La Ruleta de la Eficiencia

Además de las formaciones en los centros educativos, la Fundación organiza talleres de sensibilización en eventos, incorporando actividades lúdicas sobre eficiencia energética. Estas actividades están diseñadas para que los jóvenes aprendan jugando y se diviertan mientras adquieren conocimientos sobre cómo contribuir a un futuro más sostenible.

- CONECTA - APEME. Torre Vieja (12 abril)
- EFINTEC - Barcelona (16 y 17 de octubre)
- Feria ECSELEC. Castellón (3 de mayo)
- MATELEC - Madrid (5 - 8 de noviembre)
- DDI - ASELEC. Valencia (23 y 24 de mayo)
- Expoenergea - ASINET. Badajoz (27-29 de noviembre)

→ Asociaciones colaboradoras

